

**东海科技动力混合型证券投资基金  
招募说明书（更新）摘要**

**2020 年第 1 号**

**基金管理人：东海基金管理有限责任公司**

**基金托管人：江苏银行股份有限公司**

**二零二零年一月**

### 重要提示

本基金根据 2018 年 9 月 28 日中国证券监督管理委员会（以下简称“中国证监会”）《关于准予东海科技动力混合型证券投资基金注册的批复》（证监许可[2019]743 号）进行募集。

基金管理人保证招募说明书的内容真实、准确、完整。本招募说明书经中国证监会注册，但中国证监会对本基金募集的注册，并不表明其对本基金的价值和收益做出实质性判断或保证，也不表明投资于本基金没有风险。中国证监会不对基金的投资价值及市场前景等作出实质性判断或者保证。

本基金投资于证券市场，基金净值会因为证券市场波动等因素产生波动，投资人在投资本基金前，应全面了解本基金的产品特性，充分考虑自身的风险承受能力，并承担基金投资中出现的各类风险，包括：市场风险、管理风险、流动性风险、其他风险、本基金特有的风险、本基金法律文件风险收益特征表述与销售机构基金风险评价可能不一致的风险等。本基金的特定风险等详见招募说明书“风险揭示”章节。

投资有风险，投资人认购（或申购）基金时应认真阅读本基金的《招募说明书》及《基金合同》等信息披露文件，自主判断基金的投资价值，自主做出投资决策，全面认识本基金的风险收益特征和产品特性，并充分考虑自身的风险承受能力，理性判断市场，谨慎做出投资决策。

本基金是混合型证券投资基金，其预期收益和风险水平高于债券型基金产品和货币市场基金、低于股票型基金产品。基金净值会因为证券市场波动等因素产生波动，投资者根据所持有的基金份额享受基金收益，同时承担相应的投资风险。

基金的过往业绩并不预示其未来表现。

基金管理人依照恪尽职守、诚实信用、谨慎勤勉的原则管理和运用基金资产，但不保证基金一定盈利，也不保证最低收益。本基金的过往业绩及其净值高低并不预示其未来业绩表现；基金管理人管理的其他基金的业绩也不构成对本基金业绩表现的保证。基金管理人提醒投资人基金投资的“买者自负”原则，在作出投资决策后，基金运营状况与基金净值变化引致的投资风险，由投资人自行承担。

本基金在募集成立时及运作过程中，单一投资者持有基金份额数不得超过基金份额总数的 50%，但在基金运作过程中因基金份额赎回等情形导致被动超过前述 50%比例的除外。

本基金管理人根据 2019 年 9 月 1 日生效的《公开募集证券投资基金信息披露管理办法》及本基金基金合同、托管协议的修订内容对本招募说明书进行了更新，并对本招募说明书的“第三部分基金管理人、第四部分基金托管人、第五部分相关服务机构、第九部分基金的投资、第十部分基金的业绩、第二十二部分其他应披露事项”的内容进行了更新，除非另有说明，招募说明书所载内容截止日为 2020 年 1 月 21 日，有关财务数据和净值表现截止日为 2019 年 12 月 31 日（财务数据未经审计）。

本招募说明书约定的基金产品资料概要编制、披露与更新要求，将不晚于2020年9月1日起执行。

## 第一部分 基金管理人

### 一、基金管理人概况

名称：东海基金管理有限责任公司

住所：上海市虹口区丰镇路 806 号 3 幢 360 室

法定代表人：赵俊

设立日期：2013 年 2 月 25 日

批准设立机关及批准设立文号：中国证监会《关于核准设立东海基金管理有限责任公司的批复》（证监许可[2013]179 号）

组织形式：有限责任公司

注册资本：1.5 亿元人民币

存续期限：持续经营

联系电话：021-60586900

### 二、主要人员情况

#### 1、董事会成员

赵俊先生，董事，硕士学位，现任东海基金管理有限责任公司董事长，东海证券股份有限公司总裁、董事，东海期货有限责任公司董事长、东海国际金融控股有限公司董事会主席；曾任常州飞机制造厂设计所职员，常州国光办公自动化设备公司网络工程部职员，常州证券有限责任公司电脑部经理、总经理助理，东海证券有限责任公司总监、高级总监、副总裁兼财务总监，东海证券股份有限公司副总裁兼财务总监、副总裁、代行总裁、总裁等职。

杨学林先生，董事，本科学位，现任深圳鹏博实业集团有限公司董事长、总经理，历任深圳天潼微电子技术公司工程师、深圳市垆运照明电器有限公司总工程师等职。

顾志强先生，董事，自 2003 年 5 月起在苏州市相城区江南化纤集团有限公司任职，现任销售经理一职，历任吴县第二化纤厂副科长、苏州市吴申化纤厂副经理、苏州市相城区江南化纤集团有限公司副总经理、董事长、总经理等职。

叶向东先生，董事，硕士学位，现任东海证券股份有限公司经纪业务总部兼融资融券部总经理。曾任中国人民银行常州分行计划信贷科职员，常州证券公司上海大连路营业部副经理、常州证券公司交易部经理，东海证券有限责任公司常州博爱路营业部总经理、经纪业务总部副总经理、融资融券部总经理等职。

邓升军先生，董事，硕士学位。现任东海基金管理有限责任公司总经理，兼任东海瑞京资产管理（上海）有限公司董事长。历任东海基金研究开发部总监、专户理财部总监、公司总经理助理、公司副总经理等职。曾任职于广发证券资产管理部。

李峰 Feng Li 先生，独立董事，博士学位，美国国籍。现任上海交通大学上海高级金融学院会计学教授、中国金融研究院副院长、上海高金金融研究院联席院长，上海宏力达信息技术股份有限公司独立董事，上海品渥食品股份有限公司独立董事，沪江教育科技（上海）股份有限公司独立董事；曾任职于美国密歇根大学罗斯商学院，并获得终身教职。

许闲先生，独立董事，博士学位，现任复旦大学经济学院教授、复旦大学中国保险与社会安全研究中心主任、英大保险资产管理公司独立董事；历任复旦大学经济学院助理教授、副教授、教授等职。

熊伟先生，独立董事，博士学位，现任武汉大学法学院教授，兼任中国法学会财税法学研究会常务副会长，湖北鼎龙控股股份有限公司独立董事，英创力电子科技有限公司独立董事；历任云南大学组织部职员，武汉大学法学院助教、讲师、副教授、教授等职。

## 2、监事会成员

周华成，监事会主席，兼任东海瑞京资产管理（上海）有限公司董事。硕士，现任东海证券股份有限公司业务督办，曾任新时代证券有限公司副总裁，东海期货有限责任公司常务副总经理，东海证券有限责任公司总裁助理、部门总经理等职。

邓文胜先生，监事，经济学硕士。现任深圳鹏博实业集团有限公司投资总监，曾任深圳农业银行主任、支行行长，广东经天律师事务所执业律师，兰州普合房地产开发有限公司财务总监，上海道丰投资有限公司总经理等职。

向方华先生，职工监事，兼任东海瑞京资产管理（上海）有限公司监事。法学硕士，律师。现任东海基金管理有限责任公司监察稽核部负责人，曾任职于东海证券股份有限公司。

王宇先生，职工监事，理学硕士，现任东海基金管理有限责任公司综合管理部负责人，曾任职于东海证券股份有限公司。

## 3、公司高级管理人员

赵俊先生，董事长。（简历请参见上述董事会成员介绍）

邓升军先生，总经理。（简历请参见上述董事会成员介绍）

王恒先生，督察长，兼任东海瑞京资产管理（上海）有限公司董事。管理学博士，曾任中国银河证券信息技术部副主任、主任，中国银河证券党委办公室、总裁办公室主任、纪委委员，银河创新资本管理有限公司董事总经理，中国银河证券资产管理总部董事总经理，东海瑞京资产（上海）管理有限公司总经理、董事长，东海基金管理有限责任公司总经理助理等职。

## 4、基金经理

本基金的拟任基金经理杨红女士，工学硕士。2011年4月，任齐鲁证券有限公司研究所通信行业研究员，2013年9月加入创金合信基金管理有限公司任TMT研究员，2014年7月加入东海基金管理有限责任公司，历任公司研究开发部高级研究员、专户理财部投资经理、研究开发部负责人等职。

5、投资决策委员会成员

主席：

邓升军先生，总经理。

成员：

胡德军先生，基金经理。

祝鸿玲女士，基金经理。

杨红女士，研究开发部负责人。

6、上述人员之间不存在近亲属关系。

## 第二部分 基金托管人

### 一、基金托管人基本情况

名称：江苏银行股份有限公司（简称“江苏银行”）

住所：江苏省南京市中华路 26 号

办公地址：江苏省南京市中华路 26 号

法定代表人：夏平

成立时间：2007 年 1 月 22 日

组织形式：股份有限公司

注册资本：115.44 亿元人民币

存续期间：持续经营

基金托管业务批准文号：证监许可【2014】619 号

联系人：朱振兴

电话：025 - 58587832

### 二、主要人员情况

江苏银行托管业务条线现有员工 61 名，来自于基金、券商、托管行等不同的行业，具有会计、金融、法律、IT 等不同的专业知识背景，团队成员具有较高的专业知识水平、良好的服务意识、科学严谨的态度；部门管理层有 20 年以上金融从业经验，精通国内外证券市场的运作。

### 三、基金托管业务经营情况

2014 年，江苏银行先后获得基金托管业务资格及保险资金托管业务资格。江苏银行依靠严密科学的风险管理和内部控制体系以及先进的营运系统和专业的服务团队，严格履行资产托管人职责，为境内外广大投资者、金融资产管理机构和企业客户提供安全、高效、专业的托管服务。目前江苏银行的托管业务产品线已涵盖公募基金、信托计划、基金专户、基金子公司专项资管计划、券商资管计划、产业基金、私募投资基金等。江苏银行将在现有的基础上开拓创新继续完善各类托管产品线。江苏银行同时可以为各类客户提供提供现金管理、绩效评估、风险管理等个性化的托管增值服务。

## 第三部分 相关服务机构

### 一、销售机构

#### 1、直销机构

东海基金管理有限责任公司直销中心

住所：上海市虹口区丰镇路 806 号 3 幢 360 室

办公地址：上海市浦东新区世纪大道 1528 号陆家嘴基金大厦 15 楼

法定代表人：赵俊

电话：021-60586973

传真：021-60586926

联系人：王兆

客户服务电话：400-9595531（免长途话费）

网址：[www.donghaifunds.com](http://www.donghaifunds.com)

#### 2、其他销售机构

##### （1）东海证券股份有限公司

住所：江苏省常州市延陵西路 23 号投资广场 18 层

办公地址：上海市浦东新区东方路 1928 号东海证券大厦

法定代表人：陈耀庭

联系人：汪汇

电话：021-20333363

传真：021-50498825

客服电话：95531

网址：[www.longone.com.cn](http://www.longone.com.cn)

##### （2）东海期货有限责任公司

注册地址：江苏省常州市延陵西路 23、25、27、29 号

办公地址：上海市浦东新区东方路 1928 号东海证券大厦 8 楼

法定代表人：陈太康

联系人：李天雨

电话：021-68757102

传真：021-68756991

客服电话：95531



网址：[www.longone.com.cn](http://www.longone.com.cn)

(3) 华鑫证券有限责任公司

注册地址：深圳市福田区金田路 4018 号安联大厦 28 层 A01、B01

办公地址：上海市徐汇区宛平南路 8 号

法定代表人：俞洋

电话：021-64339000

传真：021-54967293

联系人：杨莉娟

客服电话：4001099918

网站：[www.cfsc.com.cn](http://www.cfsc.com.cn)

(4) 中国银河证券股份有限公司

注册地址：北京市西城区金融大街 35 号国际企业大厦 C 座

办公地址：北京市西城区金融大街 35 号国际企业大厦 C 座

法人代表：陈共炎

联系电话：010-66568292

传真电话：010-66568990

联系人员：邓颜

客服电话：4008-888-888

网址：[www.chinastock.com.cn](http://www.chinastock.com.cn)

(5) 上海天天基金销售有限公司

住所：上海市徐汇区龙田路 190 号 2 号楼

办公地址：上海市徐汇区宛平南路 88 号东方财富大厦

法定代表人：其实

联系人：王超

电话：021-54509988

传真：021-64385308

客服电话：400-1818-188

网址：[www.1234567.com.cn](http://www.1234567.com.cn)

(6) 一路财富（北京）信息科技有限公司

注册地址：北京市海淀区宝盛南路 1 号院 20 号楼 9 层 101-14

办公地址：北京市西城区阜成门外大街 2 号万通新世界广场 A 座 2208

法人代表：吴雪秀

联系电话：010-88312877

传真电话：010-88312099

联系人员：段京璐

客服电话：400-001-1566

网址：[www.yilucaifu.com](http://www.yilucaifu.com)

（7）恒泰证券股份有限公司

注册地址：内蒙古呼和浩特赛罕区敕勒川大街东方君座 D 座光大银行办公楼 14-18  
楼

办公地址：内蒙古呼和浩特赛罕区敕勒川大街东方君座 D 座光大银行办公楼 14-18  
楼

法定代表人：庞介民

联系人：罗俊峰

电话：18647100075

传真：0471-4979545

客服电话：400-196-6188

网址：[www.cnht.com](http://www.cnht.com)

（8）开源证券股份有限公司

注册地址：陕西省西安市高新区锦业路 1 号都市之门 B 座 5 层

办公地址：陕西省西安市高新区锦业路 1 号都市之门 B 座 5 层

法定代表人：李刚

联系人：曹欣

电话：029-88365850

客服电话：95325

网址：<http://www.kysec.cn/>

（9）江苏银行股份有限公司

注册地址：江苏省南京市中华路26号

办公地址：江苏省南京市中华路26号

法定代表人：夏平

联系人：展海军

电话：13913852195

客户服务电话：95319

网站：www.jsbchina.cn

（10）海通证券股份有限公司

住所：上海市广东路 689 号

办公地址：上海市广东路 689 号

法定代表人：周杰

联系人：金芸、李笑鸣

电话：021-23219000

传真：021-63410456

客服电话：400-8888-001、95553

网址：www.htsec.com

（11）上海陆金所基金销售有限公司

注册地址：上海市浦东新区陆家嘴环路 1333 号 14 楼 09 单元

办公地址：上海市浦东新区陆家嘴环路 1333 号 14 楼

法定代表人：王之光

电话：021-20665952

传真：021-20665953

联系人：宁博宇

客服电话：400-821-9031

网址：www.lufunds.com

（12）蚂蚁（杭州）基金销售有限公司

注册地址：浙江省杭州市余杭区五常街道文一西路969号3幢5层599室

办公地址：浙江省杭州市西湖区万塘路18号黄龙时代广场B座6F

法定代表人：祖国明

联系人：周雁雯

电话：0571-28829790

传真：0571-26698533

客服电话：4000-766-123

网址：www.fund123.cn

（13）北京创金启富基金销售有限公司

注册地址：北京市西城区白纸坊东街2号经济日报社A座综合楼712室

办公地址：北京市西城区白纸坊东街2号经济日报社A座综合楼712室

法定代表人：梁蓉

联系人：马浩

电话：010-66154828\*8019

传真：010-63583991

客服电话：400-6262-818

网址：www.5irich.com

## 二、登记机构

东海基金管理有限责任公司

住所：上海市虹口区丰镇路 806 号 3 幢 360 室

法定代表人：赵俊

组织形式：有限责任公司

注册资本：1.5 亿元人民币

存续期限：持续经营

联系电话：021-60586900

## 三、出具法律意见书的律师事务所

名称：上海市通力律师事务所

注册地址：上海市银城中路 68 号时代金融中心 19 楼

负责人：俞卫锋

联系人：丁媛

电话：(86 21) 3135 8666

传真：(86 21) 3135 8600

经办律师：黎明、丁媛

## 四、审计基金财产的会计师事务所

名称：毕马威华振会计师事务所（特殊普通合伙）

首席合伙人：邹俊

住所：北京市东城区东长安街 1 号东方广场毕马威大楼 8 层

办公地址：北京市东城区东长安街 1 号东方广场毕马威大楼 8 层

邮政编码：100738

公司电话：(010) 85085000

公司传真：(010) 85185111

联系人：张楠

经办会计师：张楠 刘叶君

## 第四部分 基金名称

东海科技动力混合型证券投资基金

## 第五部分 基金的类型

混合型证券投资基金

## 第六部分 基金的投资目标

本基金重点投资于具备以科技和创新为动力和支撑，具有核心科技优势或创新优势的优质上市公司，在严格管理风险和保障必要流动性的前提下，力争实现基金资产的长期稳健增值。

## 第七部分 投资范围

本基金的投资范围包括国内依法发行上市的股票（包括中小板、创业板及其他经中国证监会

核准上市的股票）、债券（包括国内依法发行和上市交易的国债、央行票据、金融债券、企业债券、公司债券、中期票据、短期融资券、超短期融资券、次级债券、地方政府债券、可转换债券（含分离交易可转债）、可交换债券等经中国证监会允许投资的债券或票据）、资产支持证券、债券回购、银行存款（包括协议存款、定期存款、通知存款及其他银行存款）、同业存单、货币市场工具、股指期货以及经中国证监会允许基金投资的其他金融工具，但需符合中国证监会的相关规定。

如法律法规或监管机构以后允许基金投资其他品种，基金管理人在履行适当程序后，可以将其纳入投资范围。

基金的投资组合比例为：本基金股票投资占基金资产的比例范围为 60%-95%。其中投资于本基金定义的科技动力型企业发行的股票不低于非现金基金资产的 80%；本基金每个交易日日终在扣除股指期货合约需缴纳的交易保证金后，应当保持不低于基金资产净值 5% 的现金或者到期日在一年以内的政府债券，其中，现金不包括结算备付金、存出保证金、应收申购款等。

如法律法规或中国证监会变更投资品种的投资比例限制，基金管理人在履行适当程序后，可以调整上述投资品种的投资比例。

## 第八部分 投资策略

在历经多年的高速增长之后，中国经济的转型升级已成为必然。科技是第一生产力；从量变到质变，科技肩负的重任不言而喻。信息产业、新能源及新材料、生命科学及生物工程、高端及智能制造等，承载着新经济的发展动能，更可称之为未来国之竞争本源。因此，立足本土的科技动力型企业发展势必成为关键。本基金将挖掘这一主题机会，伴随中国经济迈上新台阶之余，为投资者带来长期稳定的价值增值。

### 1、大类资产配置策略

本基金通过定性与定量相结合的方法分析宏观经济和证券市场发展趋势,对证券市场当期的系统性风险以及可预见的未来时期内各大类资产的预期风险和预期收益率进行分析评估,并据此制定本基金在股票、债券、现金等资产之间的配置比例、调整原则和调整范围,在保持总体风险水平相对稳定的基础上,力争投资组合的稳定增值。此外,本基金将持续地进行定期与不定期的资产配置风险监控,适时地做出相应的调整。

## 2、股票投资策略

### (1) 科技动力主题的界定

本基金所指的科技动力主题是指,主要包含以下两个层面:

1) 以科学技术为核心,在主营业务架构和价值链中科技因素占主导地位的高新技术产业,如信息技术、通信技术、新能源、新材料、国防军工、智能家居、汽车、工业互联、高端制造、生物医药等及其他实现技术升级的先进制造业等。

2) 传统行业中依靠科技驱动进行技术创新、专利发明、激励模式、设计流程、营销模式、产业链的整合优化带来对行业和技术、制度、管理、服务、商业模式等方面的演进,达到降低生产成本并提高生产效率,开创新的产业领域、服务或者产品,增强企业盈利能力的目的,如新零售、文旅旅游、金融科技、农业科技等。本基金将聚焦于有创新优势的行业和企业,分享创新带来的投资机会。

随着科技不断发展、创新持续涌现,在经济转型的大背景下,以科技为动力和支撑,掌握核心科技优势的科技创新型上市公司将迎来全新的发展机遇。

本基金将按照以上标准所确定的“科技动力”概念,适时对科技动力的涵盖范围进行动态调整,将相关上市公司纳入本基金主题的界定范围内。

### (2) 行业配置

科技动力主题项下,各细分行业领域之间在配置比例方面不设限制。

### (3) 个股选择

本基金将结合定量与定性分析,选择科技动力主题概念的、具有长期持续增长能力的公司。

定量分析:

本基金将对反映上市公司价值和成长潜力的主要财务和估值指标进行定量分析,在对上市公司盈利增长前景进行分析时,本基金将充分利用上市公司的财务数据,通过上市公司的成长能力指标进行量化筛选,主要通过三个指标选择股票组合。

(a) 成长指标:营业收入增长率、净利润增长率。

(b) 估值指标:市盈率、市盈率/净利增长率。

(c) 财务指标:净资产收益率、资产负债率、毛利率、净利率。

定性分析:

本基金在定量分析选取出的股票基础上,通过进一步定性分析,从持续成长性、市场前景以及公司治理结构等方面对上市公司进行进一步的精选。

(a) 持续成长性的分析。通过对上市公司生产、技术、市场、经营状况等方面的深入研究,评估具有持续成长能力的上市公司。

(b) 在市场前景方面,需要考量的因素包括市场的广度、深度、政策扶持的强度以及上市公司利用科技创新能力取得竞争优势、开拓市场、进而创造利润增长的能力。

(c) 公司治理结构的优劣对包括公司战略、创新能力、盈利能力乃至估值水平都有至关重要的影响。本基金将从上市公司的管理层评价、战略定位和管理制度体系等方面对公司治理结构进行评价。

### 3、债券投资策略

基金管理人将秉承稳健优先的原则，在保证投资低风险的基础上谨慎投资债券市场，力图获得良好的收益。

本基金以长期利率趋势分析为基础，结合经济变化趋势、货币政策及不同债券品种的收益率水平、流动性和信用风险等因素，运用久期调整策略、收益率曲线配置策略、债券类属配置策略等多种积极管理策略，深入研究挖掘价值被低估的债券和市场投资机会，构建收益稳定、流动性良好的债券组合。

### 4、股指期货投资策略

本基金以套期保值为目的，参与股指期货交易。本基金参与股指期货投资时机和数量的决策建立在对证券市场总体行情的判断和组合风险收益分析的基础上。基金管理人将根据宏观经济因素、政策及法规因素和资本市场因素，结合定性和定量方法，确定投资时机。基金管理人将结合股票投资的总体规模，以及中国证监会的相关限定和要求，确定参与股指期货交易的投资比例。

基金管理人将充分考虑股指期货的收益性、流动性及风险性特征，运用股指期货对冲系统性风险、对冲特殊情况下的流动性风险，如大额申购赎回等；利用金融衍生品的杠杆作用，以达到降低投资组合的整体风险的目的。

### 5、资产支持证券投资策略

本基金投资资产支持证券将综合运用久期管理、收益率曲线、个券选择和把握市场交易机会等积极策略，在严格遵守法律法规和基金合同基础上，通过信用研究和流动性管理，选择经风险调整后相对价值较高的品种进行投资，以期获得长期稳定收益。

## 第九部分 业绩比较基准

中证 800 指数收益率\*75%+中证综合债券指数收益率\*25%。

中证 800 指数覆盖公司多、行业广，作为业绩比较基准能够较好的反映 A 股市场科技类公司的整体走势。从行业覆盖看，中证 800 指数是综合反映沪深证券市场内大中小市值公司的整体状况的指数，行业覆盖了包含国内科技领域较多的信息技术、材料、生物制药、新能源等产业，同时在传统的金融、工业领域的细分领域也进行了覆盖，能够较好反应科技动力类企业在股票市场的表现；中证综合债券指数由中证指数有限公司编制，是综合反映银行间和交易所市场国债、金融债、企业债、央行票据及短期融资券整体走势的跨市场债券指数，其选样是在中证全债指数样本的基础上，增加了央行票据、短期融资券以及一年期以下的国债、金融债和企业债，以更全面地反映我国债券市场的整体价格变动趋势，为债券投资者提供更切合的业绩比较基准。基于本基金的投资范围和投资比例，选用上述业绩比较基准能够真实、客观地反映本基金的风险收益特征。

如果上述基准指数停止计算编制或更改名称，或者今后法律法规发生变化，又当市场出现更合适、更权威的业绩比较基准，并且更接近本基金风格时，本基金管理人依据维护基



基金份额持有人合法权益的原则，经基金托管人同意，报中国证监会备案，可选用新的业绩比较基准，并将及时公告。

## 第十部分 风险收益特征

本基金为混合型基金，其长期平均风险和预期收益水平低于股票型基金，高于债券型基金、货币市场基金。

## 第十一部分 基金投资组合报告

基金管理人的董事会及董事保证本报告所载资料不存在虚假记载、误导性陈述或重大遗漏，并对其内容的真实性、准确性和完整性承担个别及连带责任。

基金托管人江苏银行股份有限公司根据本基金合同规定，于2020年1月15日复核了本报告中的财务指标、净值表现和投资组合报告等内容，保证复核内容不存在虚假记载、误导性陈述或者重大遗漏。

本报告中财务资料未经审计，本投资组合报告所载数据截至2019年12月31日。

### 1.1 报告期末基金资产组合情况

序号	项目	金额（元）	占基金总资产的比例（%）
1	权益投资	18,701,321.02	86.50
	其中：股票	18,701,321.02	86.50
2	基金投资	-	-
3	固定收益投资	-	-
	其中：债券	-	-
	资产支持证券	-	-
4	贵金属投资	-	-
5	金融衍生品投资	-	-
6	买入返售金融资产	-	-
	其中：买断式回购的买入返售金融资产	-	-
7	银行存款和结算备付金合计	2,881,959.33	13.33
8	其他资产	36,140.22	0.17
9	合计	21,619,420.57	100.00

### 1.2 报告期末按行业分类的股票投资组合

## 1.2.1 报告期末按行业分类的境内股票投资组合

代码	行业类别	公允价值（元）	占基金资产净值比例（%）
A	农、林、牧、渔业	266,370.00	1.24
B	采矿业	576,000.00	2.69
C	制造业	12,721,850.00	59.36
D	电力、热力、燃气及水生产和供应业	-	-
E	建筑业	-	-
F	批发和零售业	-	-
G	交通运输、仓储和邮政业	-	-
H	住宿和餐饮业	-	-
I	信息传输、软件和信息技术服务业	4,097,072.00	19.12
J	金融业	618,400.00	2.89
K	房地产业	418,340.00	1.95
L	租赁和商务服务业	-	-
M	科学研究和技术服务业	-	-
N	水利、环境和公共设施管理业	3,289.02	0.02
O	居民服务、修理和其他服务业	-	-
P	教育	-	-
Q	卫生和社会工作	-	-
R	文化、体育和娱乐业	-	-
S	综合	-	-
	合计	18,701,321.02	87.25

## 1.2.2 报告期末按行业分类的港股通投资股票投资组合

注：本基金本报告期末未持有港股通股票。

## 1.3 报告期末按公允价值占基金资产净值比例大小排序的前十名股票投资明细

序号	股票代码	股票名称	数量（股）	公允价值（元）	占基金资产净值比例（%）
1	603799	华友钴业	40,000	1,575,600.00	7.35
2	002850	科达利	30,000	1,365,000.00	6.37
3	002555	三七互娱	50,000	1,346,500.00	6.28
4	300618	寒锐钴业	15,000	1,235,850.00	5.77
5	000977	浪潮信息	40,000	1,204,000.00	5.62
6	300315	掌趣科技	170,000	1,048,900.00	4.89
7	603659	璞泰来	12,000	1,021,800.00	4.77

8	002174	游族网络	42,000	977,340.00	4.56
9	002156	通富微电	50,000	822,500.00	3.84
10	300433	蓝思科技	50,000	691,000.00	3.22

#### 1.4 报告期末按债券品种分类的债券投资组合

注：本基金本报告期末未持有债券。

#### 1.5 报告期末按公允价值占基金资产净值比例大小排序的前五名债券投资明细

注：本基金本报告期末未持有债券。

#### 1.6 报告期末按公允价值占基金资产净值比例大小排序的前十名资产支持证券投资明细

注：本基金本报告期末未持有资产支持证券。

#### 1.7 报告期末按公允价值占基金资产净值比例大小排序的前五名贵金属投资明细

注：本基金本报告期末未持有贵金属。

#### 1.8 报告期末按公允价值占基金资产净值比例大小排序的前五名权证投资明细

注：本基金本报告期末未持有权证。

#### 1.9 报告期末本基金投资的股指期货交易情况说明

##### 1.9.1 报告期末本基金投资的股指期货持仓和损益明细

注：本基金本报告期末未持有股指期货。

##### 1.9.2 本基金投资股指期货的投资政策

本基金本报告期末未持有股指期货。

#### 1.10 报告期末本基金投资的国债期货交易情况说明

**1.10.1 本期国债期货投资政策**

本基金本报告期末未持有国债期货。

**1.10.2 报告期末本基金投资的国债期货持仓和损益明细**

注：本基金本报告期末持有国债期货。

**1.10.3 本期国债期货投资评价**

本基金本报告期末未持有国债期货。

**1.11 投资组合报告附注****1.11.1 本基金投资的前十名证券的发行主体本期受到调查以及处罚的情况的说明**

报告期内，本基金投资的前十名证券的发行主体没有被监管部门立案调查，或在报告编制日前一年内受到公开谴责、处罚的情形。

**1.11.2 基金投资的前十名股票超出基金合同规定的备选股票库情况的说明**

报告期内，本基金投资的前十名股票中，没有超出基金合同规定的备选股票库之外的股票。

**1.11.3 其他资产构成**

序号	名称	金额（元）
1	存出保证金	-
2	应收证券清算款	-
3	应收股利	-
4	应收利息	431.66
5	应收申购款	35,708.56
6	其他应收款	-
7	待摊费用	-
8	其他	-
9	合计	36,140.22

#### 1.11.4 报告期末持有的处于转股期的可转换债券明细

注：本基金本报告期末未持有处于转股期的可转换债券。

#### 1.11.5 报告期末前十名股票中存在流通受限情况的说明

序号	股票代码	股票名称	流通受限部分的公允价值 (元)	占基金资产净值比例 (%)	流通受限情况说明
1	603799	华友钴业	1,575,600.00	7.35	临时停牌

#### 1.11.6 投资组合报告附注的其他文字描述部分

由于四舍五入的原因公允价值占基金资产净值的比例分项之和与合计可能有尾差。

## 第十二部分 基金的业绩

本基金管理人依照恪尽职守、诚实信用、谨慎勤勉的原则管理和运用基金财产,但不保证基金一定盈利,也不保证最低收益。基金的过往业绩并不代表其未来表现。投资有风险,投资者在做出投资决策前应仔细阅读本基金的招募说明书。

### 12.1 本报告期基金份额净值增长率及其与同期业绩比较基准收益率的比较

东海科技动力 A

阶段	净值增长率①	净值增长率标准差②	业绩比较基准收益率③	业绩比较基准收益率标准差④	①—③	②—④
2019年6月26日-2019年12月31日	16.50%	1.04%	6.25%	0.66%	10.25%	0.38%

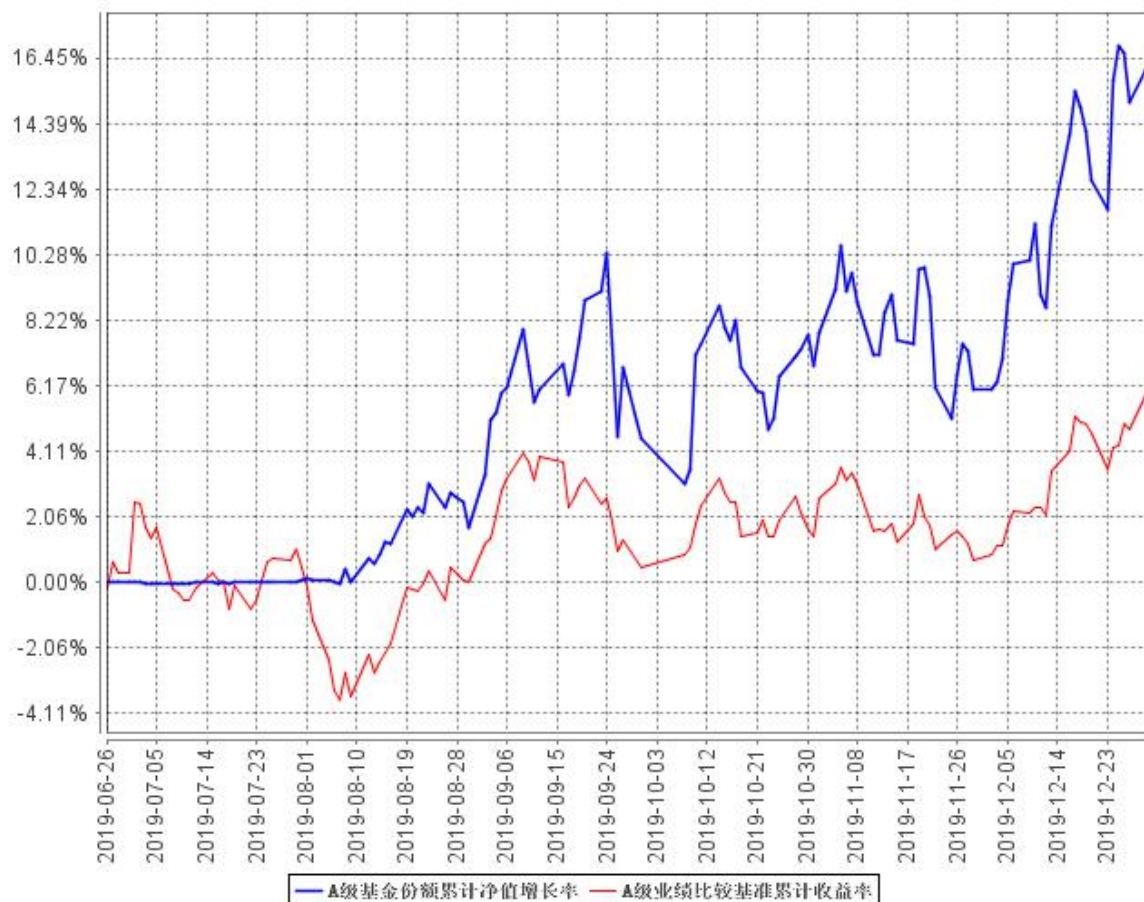
东海科技动力 C

阶段	净值增长率①	净值增长率标准差②	业绩比较基准收益率③	业绩比较基准收益率标准差④	①—③	②—④
2019年6月26日-2019年12月31日	15.66%	1.04%	6.25%	0.66%	9.41%	0.38%

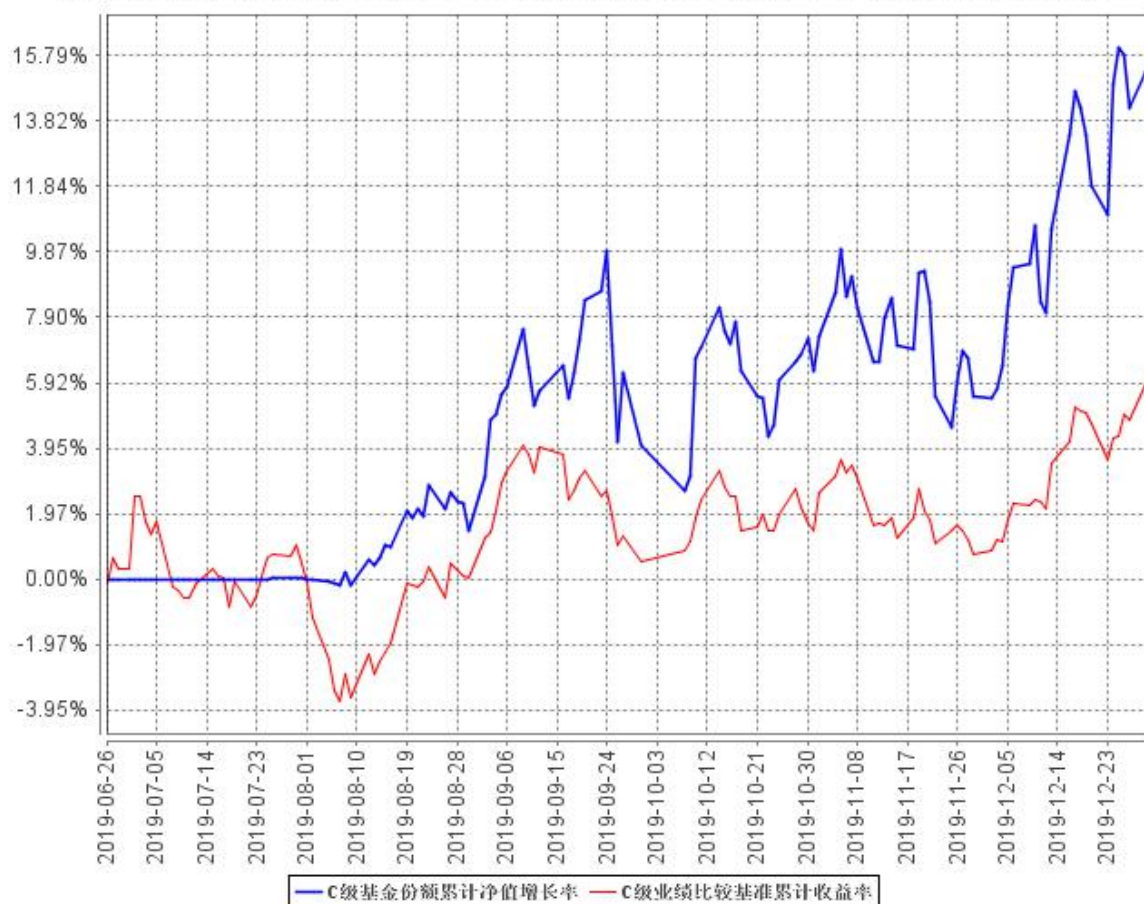
注：本基金业绩比较基准为：中证 800 指数收益率\*75%+中证综合债券指数收益率\*25%

## 12.2 自基金合同生效以来基金累计净值增长率变动及其与同期业绩比较基准收益率变动的比较

A级基金份额累计净值增长率与同期业绩比较基准收益率的历史走势对比图



C级基金份额累计净值增长率与同期业绩比较基准收益率的历史走势对比图



注：(1)本基金基金合同生效日为2019年6月26日。图示日期为2019年6月26日至2019年12月31日；

(2) 本基金的投资范围包括国内依法发行上市的股票（包括中小板、创业板及其他经中国证监会核准上市的股票）、债券（包括国内依法发行和上市交易的国债、央行票据、金融债券、企业债券、公司债券、中期票据、短期融资券、超短期融资券、次级债券、地方政府债券、可转换债券（含分离交易可转债）、可交换债券等经中国证监会允许投资的债券或票据）、资产支持证券、债券回购、银行存款（包括协议存款、定期存款、通知存款及其他银行存款）、同业存单、货币市场工具、股指期货以及经中国证监会允许基金投资的其他金融工具，但需符合中国证监会的相关规定。

如法律法规或监管机构以后允许基金投资其他品种，基金管理人在履行适当程序后，可以将其纳入投资范围。



### 12.3 其他指标

无

## 第十三部分 基金的费用与税收

### 一、基金费用的种类

- 1、基金管理人的管理费；
- 2、基金托管人的托管费；
- 3、C类基金份额的销售服务费；
- 4、《基金合同》生效后与基金相关的信息披露费用；
- 5、《基金合同》生效后与基金相关的会计师费、律师费、审计费、诉讼费和仲裁费；
- 6、基金份额持有人大会费用；
- 7、基金的证券/期货交易费用；
- 8、基金的银行汇划费用；
- 9、基金相关账户的开户及维护费用；
- 10、按照国家有关规定和《基金合同》约定，可以在基金财产中列支的其他费用。

### 二、基金费用计提方法、计提标准和支付方式

#### 1、基金管理人的管理费

本基金的管理费按前一日基金资产净值的1.20%年费率计提。管理费的计算方法如下：

$$H = E \times 1.20\% \div \text{当年天数}$$

H为每日应计提的基金管理费

E为前一日的基金资产净值

基金管理费每日计提，逐日累计至每月月末，按月支付，由基金管理人向基金托管人发送基金管理费划款指令，基金托管人复核后于次月前5个工作日内从基金财产中一次性支付给基金管理人。若遇法定节假日、休息日等，支付日期顺延。

#### 2、基金托管人的托管费

本基金的托管费按前一日基金资产净值的0.20%的年费率计提。托管费的计算方法如下：

$$H = E \times 0.20\% \div \text{当年天数}$$

H为每日应计提的基金托管费

E为前一日的基金资产净值

基金托管费每日计提，逐日累计至每月月末，按月支付，由基金管理人向基金托管人发送基金托管费划款指令，基金托管人复核后于次月前5个工作日内从基金财产中一次性支取。

若遇法定节假日、休息日等，支付日期顺延。

### 3、C类基金份额的销售服务费

本基金A类基金份额不收取销售服务费，C类基金份额的销售服务费按前一日C类基金份额的基金资产净值的0.20%年费率计提。计算方法如下：

$$H=E \times 0.20\% \div \text{当年天数}$$

H为C类基金份额每日应计提的销售服务费

E为C类基金份额前一日基金资产净值

C类基金份额销售服务费每日计提，逐日累计至每月月末，按月支付，由基金管理人向基金托管人发送销售服务费划款指令，基金托管人复核后于次月前5个工作日内从基金财产中一次性支付给登记机构，由登记机构代付给销售机构。若遇法定节假日、休息日等，支付日期顺延。

上述“一、基金费用的种类”中第4—10项费用，根据有关法规及相应协议规定，按费用实际支出金额列入当期费用，由基金托管人从基金财产中支付。

### 三、不列入基金费用的项目

下列费用不列入基金费用：

- 1、基金管理人和基金托管人因未履行或未完全履行义务导致的费用支出或基金财产的损失；
- 2、基金管理人和基金托管人处理与基金运作无关的事项发生的费用；
- 3、《基金合同》生效前的相关费用；
- 4、其他根据相关法律法规及中国证监会的有关规定不得列入基金费用的项目。

### 四、基金税收

本基金运作过程中涉及的各项纳税主体，其纳税义务按国家税收法律、法规执行。

## 第十四部分 对招募说明书更新部分的说明

本招募说明书（更新）依据《中华人民共和国证券投资基金法》、《公开募集证券投资基金运作管理办法》、《证券投资基金销售管理办法》、《公开募集证券投资基金信息披露管理办法》等有关法律法规及《基金合同》，结合本基金管理人对本基金实施的投资管理活动，对本基金的招募说明书进行了更新，主要更新的内容如下：

1、根据《公开募集证券投资基金信息披露管理办法》及基金合同和托管协议变更事项，对基金信息披露相关章节进行更新。

2、更新 “重要提示”

（1）更新本招募说明书所载内容截止日及有关财务数据和净值表现的截止日期。

3、更新“第三部分 基金管理人”

4、更新“第四部分 基金托管人”

5、更新“第五部分 相关服务机构”

6、更新“第九部分 基金的投资”

（1）更新十、基金投资组合报告，报告所载数据截至 2019 年 12 月 31 日

7、更新“第十部分 基金的业绩”

8、更新“第二十二部分 其他应披露事项”部分

东海基金管理有限责任公司

2020 年 1 月 22 日